

OPUS AutoLAM A3

EN User guide

1 HEALTH & SAFETY PRECAUTIONS

- Before operating the equipment please read the Health & Safety precautions, manufacturer recommendations and the operating manual.
- The equipment must be operated according to general Health & Safety rules.
- The operating manual should be easily available at any time for the operator.
- The equipment: should be installed on a sturdy level surface near a mains socket.
 - = should be protected against dust and moisture.
 - = must not be placed near a heating or ventilation units.
 - = must not be used in vicinity of inflammable liquids or gases.
 - = power cable should be protected against damage and not be used to move the equipment or pull the plug from the socket.
 - = must be kept away and out of the reach of children and animals.
 - = must not be used for any other purposes than those indicated in the instruction manual.
 - = must not be located outside and operated in room temperatures lower 8 °C.
- **Danger!** The equipment contains rotary elements. Ensure long hair, loose jewelry, ties and other loose clothing are keep away they can be get entangled in the rolls.
- It is necessary to check and supervise if the equipment is operated correctly.
- In case of any malfunctions, you must contact the dealer or service team.
- Before removing any covers from the equipment, remove the power plug from a mains socket.
- Using inappropriate lubricants causes a fire hazard.
- Any repairs must be carried out only by authorized staff during the guarantee period.
- Do not leave the equipment unattended while in operation.
- After operating wait for the cooling down procedure has finished, turn off the equipment by power switch on the unit. Then remove the power plug from a socket.

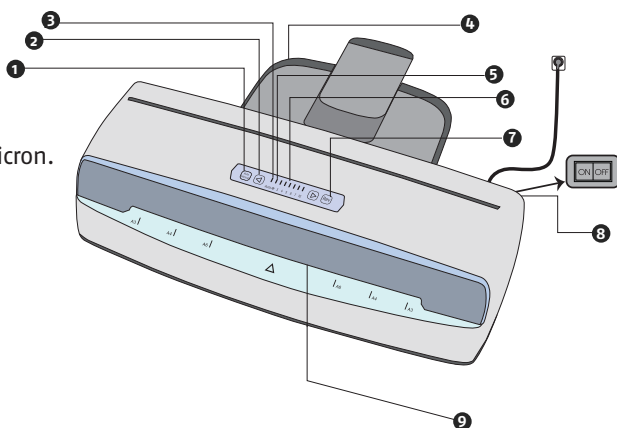
2 MANUFACTURER'S RECOMMENDATIONS

- Use only recommended supplies and accessories.
- Do not put documents thicker than 0.6 mm into the laminator.
- Remove the power plug from the socket before moving the equipment or when not in use for long periods.
- If the equipment is switched on and not operated for long periods, it can become overheated.
- To avoid bad quality lamination put 2 or 3 sheet of A4 paper through in order to cool the rollers down.

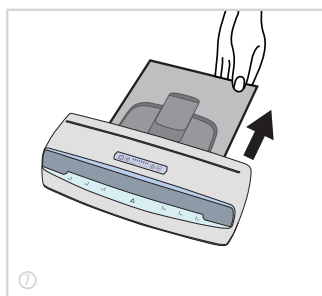
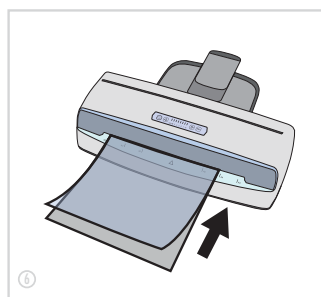
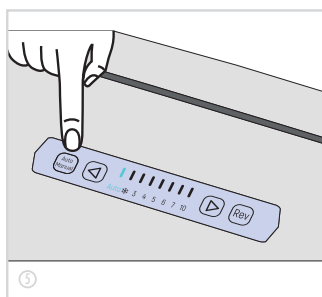
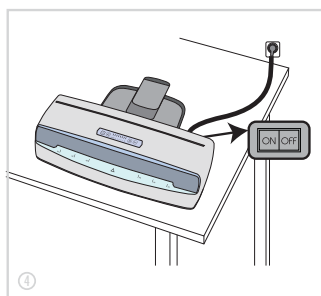
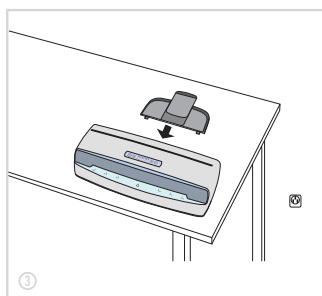
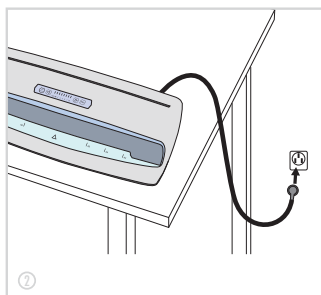
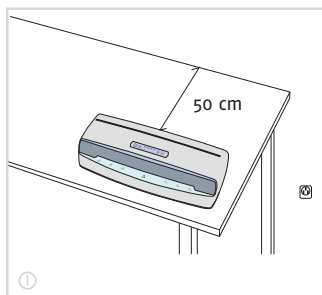
- Always insert the laminating pouch, with the close end first.
- Putting the open end first can cause bubbling and the films to be stuck or rapped round the rollers inside.
- Should a document get stuck inside the laminator use the reverse function (REV) switch to eject the document.
- Tailor cut pouches can make the rollers sticky, dirty and rapped round them, use a carrier.
- Remove all metal elements (staples & paper clips, etc.) before laminating the documents.
- **WARNING!** The equipment contains heating elements, be aware high temperatures!
- Use a laminating pouch recommended for the size of the document.
- Insert the document into the centre of the pouch and the laminating slot.
- Do not laminate pouches without a document inside.
- Laminated documents should be cut after they have cool down.
- Self-adhesive pouch should only be laminated in the cold mode.
- Temperature sensitive documents should not be laminated in hot the lamination mode.
- Before laminating important document make a test on a similar document.
- **NOTE! Not compliance with the rules and recommendations above can void the Guarantee/Warranty.**

3 UNIT DECRPTION

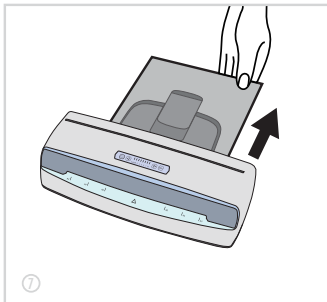
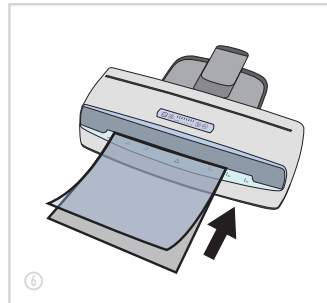
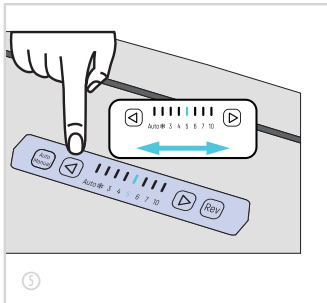
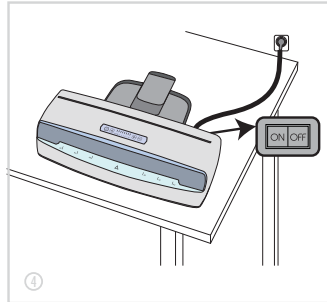
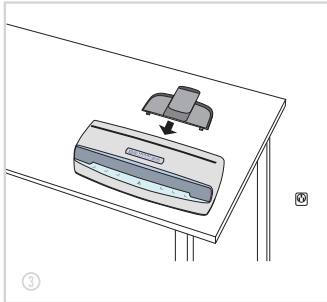
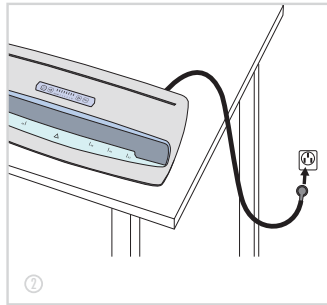
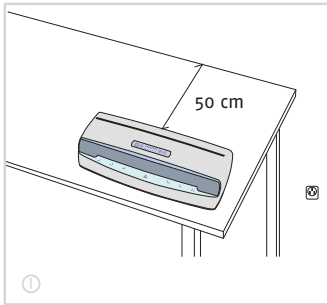
1. Auto/Manual Mode Button.
2. Pouch Selection Button.
3. Auto mode Indicator.
4. Exit Tray.
5. Cold Lamination Indicator.
6. Pouch Indicator, 75 – 250 µm/micron.
7. Reverse Button.
8. On/Off Switch.
9. Pouch /Document Entry Slot.



4 QUICK START GUIDE IN AUTO MODE



5 QUICK START GUIDE IN MANUAL MODE



6 FEATURES OF THE UNIT

- **AUTO SENSOR:** This feature will detect and alert the user if there is a miss-feed, or the document has not gone completely through in the normal operating time, it will automatically reverse until the jammed document is cleared. The unique system detects the pouch thickness and self-adjusts to an optimal laminating setting.
- **REVERSE – REV button** – if a problems occur during laminating a pouch, press and hold the reverse button (REV) until the document is removed from the laminator. The pouch may go either forward and a little faster or reverses out.
- If the equipment is not active for 30 minutes, the equipment will be put into the standby mode.

7 OPERATION

- Check there is enough clear space of 50 cm behind the unit to allow items to pass through freely.
- Plug the unit into an easily accessible power socket.
- Ensure the Exit Tray is fitted properly for the best laminating results.

LAMINATING IN AUTO MODE

- Switch the power on with the switch at the rear on the right side of the unit. All indicators will flash once as part of the checking system to ensure proper operation. Then the cold lamination indicator will turn on with a soft white light and bleep twice. After that, you can start cold laminating. Note! to use the cold setting after hot lamination, you may have to wait for the laminator to cool down for 30-60 minutes.
- When you press the Auto/Manual button. The auto mode is activated and will warmed up, the Auto indicator light will come on and bleep twice and the unit is now ready for laminating. When you insert the pouch it will automatically recognise the pouch thickness and start laminating.
- Place the pouch, with the sealed edge first, into the laminating slot. Keep the pouch straight and in the centre of the slot. Do not put the pouch in at an angle. Use the entry markings as a guide. **Note: when working with different pouch thicknesses the temperature settings change, it is recommended to first start**

with the thinnest pouches. After long hot laminating periods, it is recommended to let the unit cool down to laminate thinner pouches.

- This unit is equipped with an Advanced Pouch Tracking System that will detect and alert the user if there is a miss-feed. If a jam is detected the unit will automatically reverse the document to help clear the jam. If the jam is not completely cleared, press and hold the reverse button while pulling on the pouch to completely remove it from the unit. Once the jam is cleared the unit will return to normal operation.
- When the laminated pouch exits it will be hot and soft. For the best quality and to prevent jamming remove the pouch immediately. Place the pouch on to a flat place to cool. Take care when handling a hot pouch. **Always remove laminated documents before starting the next laminating job.**
For best performance/results, use the exit tray supplied.

Laminating in Manual Mode

- Switch the power on with the switch at the rear on the right side of the unit. All indicators will flash once as part of the checking system to ensure proper operation. Then the cold lamination indicator will turn on with a soft white light and bleep twice. After that, you can start cold laminating. Note! to use the cold setting after hot lamination, you may have to wait for the laminator to cool down for 30–60 minutes.
- For 75 µm/micron – 250 µm/micron hot laminating, press the pouch selection button to switch to the pouch size required and the light will come on and when the light will stop flashing it is ready to start laminating.

Note: when working with different pouch thicknesses the temperature settings change, it is recommended to first start with the thinnest pouches. After long hot laminating periods, it is recommended to let the unit cool down to laminate thinner pouches.

8 TROUBLESHOOTING

Problem	Possible cause	Solution
No control panel illumination.	The unit is not switched on.	Switch on the unit at rear next to plug inlet and at the wall socket.
Pouch does not completely seal the item.	Item may be too thick to laminate.	Maximum document thickness is 0.6mm. Check the thickness is correctly selected and pass it through again, when using manual mode.
Pouch has waves or bubbles.	Temperature setting may be incorrect.	Check the thickness is correctly selected and pass through again when using manual mode.
Pouch is sealed in the unit.	Temperature setting may be incorrect.	Check the thickness is correctly selected and pass it through again when using manual mode.
Pouch is lost in the unit.	Pouch is jammed.	The unit will automatically reverse the document. If the jam is not completely cleared, press and hold the reverse button while pulling on the pouch to completely remove it from the unit.
	Pouch was used 'open end' first.	
	Pouch was not centered on entry.	
	Pouch was not straight upon entry.	
	Empty pouch was used.	
Pouch is damaged after lamination.	Damaged rollers or adhesive on rollers.	Damaged rollers or adhesive on rollers. Pass cleaning sheets through the unit to test and clean the rollers.
Pouch selection buttons does not work.	Switch the settings when using auto mode.	Press Auto/Manual button again to switch back to manual mode.

9 MAINTENANCE AND SERVICE

- Switch off the unit at the wall. Allow the unit to cool.
- The outside of the unit can be cleaned with a damp cloth. Do not use solvents or flammable materials to polish the unit.

10 TECHNICAL DATA

- Number of rollers:..... 6
- Entry width: 330 mm
- Preheating time:1 min
- Cool down time:30 – 60 min
- Laminating pouch thickness: 75 – 250 µm/micron
- Ready indication:..... Light & beep
- Maximum document thickness:.....0.6 mm
- Laminating Speed: up to 1500 mm/min
- Voltage:AC 220 – 240 V / 50 – 60 Hz 7.5 A
- Power:..... 1700 W
- Net weight: 6.7 kg
- Gross weight: 7.7 kg
- Dimensions: H 480 x W 203 x D 127 mm



Equipment and products marked with this symbol cannot be deposited together with normal or municipal waste. The user is required to take their used product to a collection point for recycling of waste electrical and electronic equipment. Proper segregation of used equipment reduces the negative impact of hazardous substances that may be in there, in to the environment which could impact, human and wild life health. For more detailed information concerning the disposal of used equipment, please contact your local authority, waste disposal service or the point of sale where you purchased the product. By ensuring proper disposal of equipment we are helping to protect the environment, humanity and wild life health.

OPUS AutoLAM A3

PL Instrukcja obsługi

1 ZASADY BEZPIECZEŃSTWA

- Przed rozpoczęciem pracy z urządzeniem, należy zapoznać się z zasadami bezpieczeństwa, zaleceniami producenta i instrukcją obsługi. Instrukcję należy zachować i korzystać z niej w przypadku jakichkolwiek wątpliwości dotyczących obsługi urządzenia.
- Urządzenie należy ustawić na stabilnym podłożu w pobliżu gniazdka o napięciu AC 220 –240 V 50–60 Hz.
- Urządzenie należy chronić przed wilgocią i kurzem.
- Nie wolno ustawiać urządzenia w pobliżu urządzeń grzejnych lub wentylacyjnych.
- Nie wolno używać urządzenia w pobliżu łatwopalnych gazów lub cieczy.
- Należy chronić przewód zasilający urządzenie przed uszkodzeniem, nie używać przewodu do przenoszenia urządzenia i wyciągania wtyczki z gniazdka.
- Urządzenie należy trzymać poza zasięgiem dzieci i zwierząt.
- Urządzenie zawiera elementy obrotowe, które mogą spowodować wciągnięcie luźnych elementów garderoby, włosów itp. Należy zachować ostrożność.
- Nie wolno używać urządzenia do innych celów niż określone w instrukcji obsługi.
- Należy kontrolować sprawność urządzenia. W przypadku zauważenia jakichkolwiek nieprawidłowości w pracy, należy skontaktować się z serwisem.
- Urządzenie jest przeznaczone wyłącznie do pracy w pomieszczeniach zamkniętych, w temperaturze powyżej 8°C.
- Przed zdjęciem jakiegokolwiek osłony, należy wyjąć wtyczkę z gniazdka sieciowego.
- Stosowanie niewłaściwych substancji smarujących stwarza zagrożenie pożarowe.
- Wszelkich napraw urządzenia może dokonywać jedynie osoba uprawniona.
- Urządzenie należy obsługiwać zawsze zgodnie z ogólnymi zasadami BHP.
- Nie wolno pozostawiać włączonego urządzenia bez nadzoru.
- Po zakończeniu pracy należy wyłączyć urządzenie wyłącznikiem głównym.
- Całkowite wyłączenie urządzenia następuje po wyjęciu wtyczki z sieci.

2 ZALECENIA PRODUCENTA

- Używaj tylko sprawdzonych materiałów eksploatacyjnych firmy OPUS.
- Laminuj papier lub materiały o podobnych właściwościach, nie grubsze jednak niż 0,6 mm.
- Odłącz laminator z sieci zawsze kiedy go przenosisz lub kiedy nie używasz go przez dłuższy okres.
- Jeśli laminator jest włączony i nie był używany przez dłuższy czas, może nastąpić jego zbytne nagrzanie. Aby uniknąć niezadowolających efektów laminowania, będących następstwem przegrzania, włóż do szczeliny laminatora kartkę formatu A4, aby usunąć na-

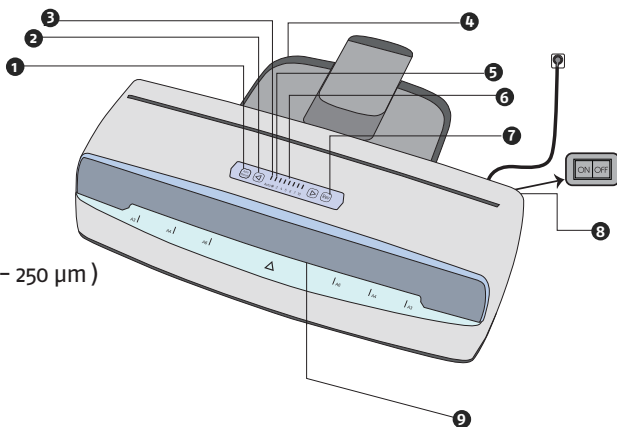
gromadzone ciepło, zanim zaczniesz proces laminowania.

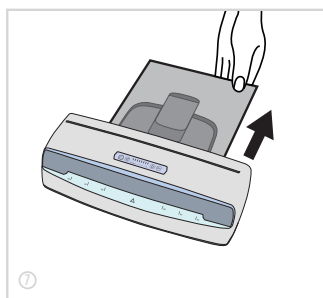
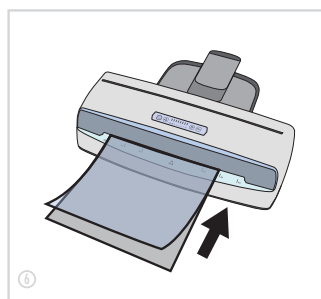
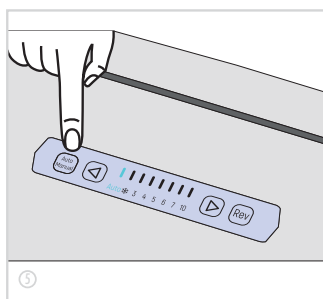
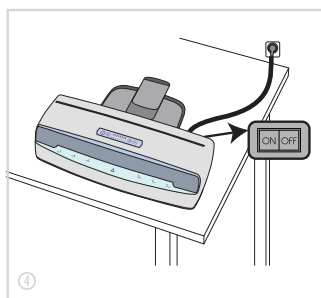
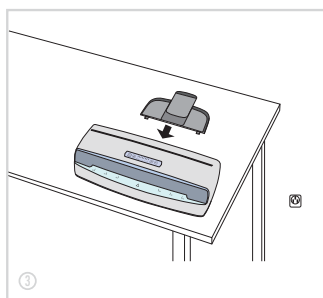
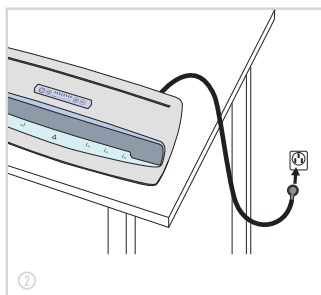
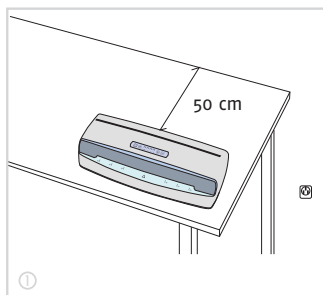
- Przy wkładaniu dokumentu do szczeliny podawczej, nigdy NIE wkładaj go otwartym brzegiem. Grozi to wciągnięciem folii w wałki urządzenia.
- W razie zablokowania się folii laminacyjnej w szczelinie podawczej należy wcisnąć przycisk „REV” przytrzymać do całkowitego wyciągnięcia zablokowanego materiału.
- Nie używaj folii przycinanej indywidualnie, gdyż może to spowodować trudne do usunięcia zabrudzenia wałków lub nawinięcie się folii na wałki.
- Dokument przeznaczony do laminowania nie może zawierać żadnych elementów metalowych (spinacze, zszywki itp.).
- Używaj folii laminacyjnej dostosowanej do wielkości dokumentu.
- Włóż dokument w środek folii laminacyjnej.
- Nie należy laminować folii bez dokumentu.
- Zalaminowany dokument należy przycinać po schłodzeniu.
- Folie samoprzylepne należy laminować tylko na zimno.
- Dokumenty wrażliwe na temperaturę nie należy laminować w trybie laminacji na gorąco.
- Przed rozpoczęciem właściwej laminacji należy przeprowadzić test na podobnym dokumencie.

UWAGA!!! Urządzenie zawiera elementy grzejne, należy zachować ostrożność.

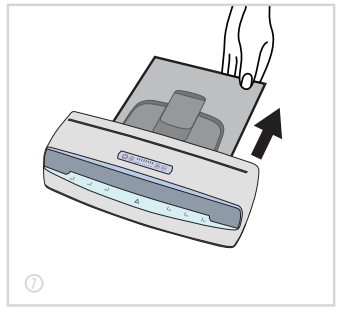
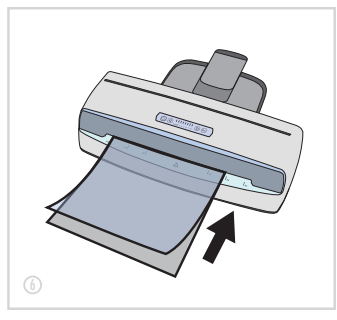
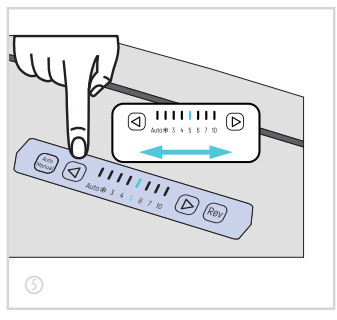
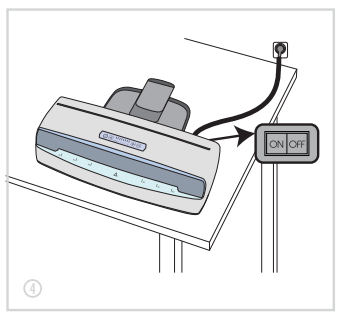
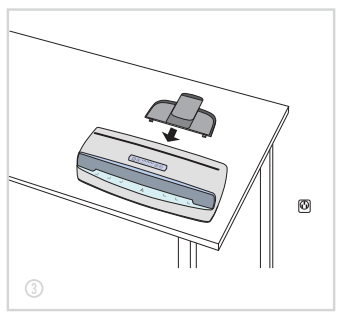
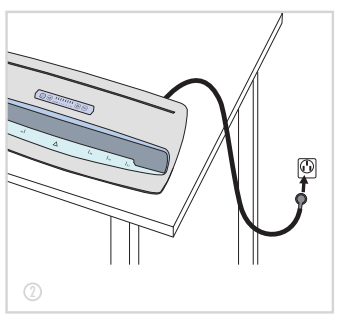
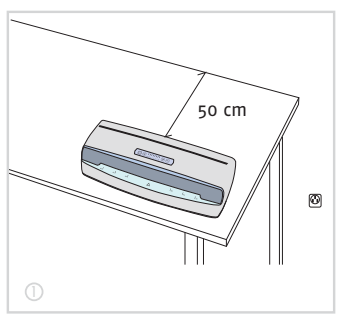
3 OPIS URZĄDZENIA

- 1 – Tryb Automatem / Ręczny
- 2 – Zmiana grubości folii
- 3 – Wskaźnik trybu auto
- 4 – Taca odbiorcza
- 5 – Wskaźnik laminacji na zimno
- 6 – Wskaźnik wyboru grubości folii (75 – 250 μm)
- 7 – Rewers
- 8 – Włącznik / Wyłącznik
- 9 – Szczelina podawcza





5 SZYBKI START – PRZEWODNIK – TRYB RĘCZNY



6 CECHY URZĄDZENIA

- Funkcja Auto SENSE – tryb automatyczny – automatycznie wykryje i powiadomi użytkownika jeśli wystąpił błąd w trakcie przejścia dokumentu przez laminator lub gdy dokument nie przeszedł całkowicie przez laminator w normalnym czasie pracy. Po wykryciu błędu urządzenie automatycznie wycofa laminowany dokument. Unikalny system wykrywa również grubość laminowanego materiału dostosowując parametry pracy urządzenia.
- REVERSE – Przycisk REV – w przypadku pojawienia się problemów podczas laminacji należy nacisnąć i przytrzymać przycisk rewers (REV) do czasu usunięcia dokumentu z laminatora. Dokument zostanie wycofany lub przejdzie przez laminator w przyspieszonym tempie.
- Auto Shut OFF- wyłącznik czasowy – jeżeli urządzenie nie będzie obsługiwane przez 30 min, automatycznie przejdzie w tryb gotowości.

7 OBSŁUGA URZĄDZENIA

- Upewnij się, że za urządzeniem jest wystarczająca ilość miejsca aby wyciągnąć zalaminowany dokument (ok 50 cm).
- Podłącz urządzenie do sieci.
- Zainstaluj tacę odbiorczą.

Laminacja w trybie automatycznym (Auto Mode)

- Włącz zasilanie (włącznik znajduje się z tyłu po prawej stronie urządzenia). Wszystkie wskaźniki od zimnej laminacji do folii 250 µm zapalą się raz jako kontrola działania systemu. Następnie urządzenie przejdzie w tryb zimnej laminacji co zostanie potwierdzone zapaleniem się wskaźnika zimnej laminacji (kolor biały oraz dwukrotnym sygnałem dźwiękowym). Jeżeli zamierzasz używać trybu laminacji na zimno po wcześniejszej laminacji na gorąco należy odczekać 30 – 60 min do czasu ochłodzenia się urządzenia.
- Naciśnij przycisk Auto / Manual. Tryb automatyczny jest włączony, gdy urządzenie się nagrzej zapala się odpowiedni wskaźnik, urządzenie wydaje podwójny sygnał dźwiękowy. Laminator w trybie Auto posiada funkcję automatycznego rozpoznawania grubości folii.
- Włóż dokument wraz z folią do szczeliny podawczej. Folię należy wkładać za-

mkniętą krawędzią, prosto i centralnie na środku. Możesz użyć oznaczeń na laminatorze pomagających prawidłowo włożyć folie do szczeliny podawczej. **Laminując różne grubości folii zalecamy rozpocząć pracę z najcieńszą folią laminacyjną. Po dłuższej laminacji w wyższej temperaturze zalecamy schłodzić urządzenie przed laminacją foli cieńszej.**

- Laminator wyposażony jest w zaawansowany system kontroli przejścia dokumentu przez laminator, który wykryje i powiadomi użytkownika jeżeli nastąpi błąd na wejściu dokumentu do laminatora. Jeżeli zostanie wykryte zacięcie urządzenie automatycznie wycofa laminowany dokument. Jeżeli zacięty dokument nie wycofał się w pełni, naciśnij i przytrzymaj przycisk rewers jednocześnie wyciągając dokument z urządzenia. Po usunięciu zacięcia urządzenie powróci do normalnego działania.
- Dokument po zalaminowaniu może być miękki i gorący. Aby uzyskać najlepszą jakość i zapobiec zablokowaniu się dokumentu w laminatorze należy wyjąć go po zakończeniu procesu laminacji, a następnie umieścić na płaskiej powierzchni do ostygnięcia. Zachowaj ostrożność podczas wyciągania gorącego dokumentu. **Zawsze usuń zalaminowany dokument przed rozpoczęciem laminowania kolejnego dokumentu. Dla lepszej wydajności użyj tacy odbiorczej.**

Laminacja w trybie ręcznym (Manual Mode)

- Włącz zasilanie (włącznik znajduje się z tyłu po prawej stronie urządzenia). Wszystkie wskaźniki od zimnej laminacji do foli 250 μm zapalą się raz jako kontrola działania systemu. Następnie urządzenie przejdzie w tryb zimnej laminacji co zostanie potwierdzone zapaleniem się wskaźnika zimnej laminacji (kolor biały oraz dwukrotnym sygnałem dźwiękowym). Jeżeli zamierzasz używać trybu laminacji na zimno po wcześniejszej laminacji na gorąco należy odczekać 30 – 60 min do czasu ochłodzenia się urządzenia.
- Aby samodzielnie wybrać odpowiednią grubość foli pomiędzy 75 a 250 μm naciśnij przycisk wyboru grubości foli. Gdy urządzenie się nagrzej wskaźnik wybranej grubości foli przestaje migać – urządzenie jest gotowe do pracy. **Laminując różne grubości folii zalecamy rozpocząć pracę z najcieńszą folią laminacyjną. Po dłuższej laminacji w wyższej temperaturze zalecamy schłodzić urządzenie przed laminacją foli cieńszej.**

8 ROZWIĄZYWANIE PROBLEMÓW

Problem	Możliwa przyczyna	Rozwiązanie
Panel kontrolny nie działa – brak podświetlenia.	Urządzenie nie jest włączone.	Włącz urządzenie przełącznikiem z tyłu, podłącz do zasilania.
Dokument nie został zalaminowany na obrzeżach.	Dokument jest zbyt gruby do laminacji.	Maksymalna grubość dokumentu przeznaczonego do laminacji wynosi 0,6 mm. Upewnij się czy grubość dokumentu jest odpowiednia, wykonaj ponowne laminowanie w trybie ręcznym.
Folia faluje lub ma pęcherzyki.	Niewłaściwa temperatura laminacji.	Upewnij się czy wybrana grubość folii jest odpowiednia, wykonaj ponowne laminowanie w trybie ręcznym.
Folia zablokowała się w urządzeniu.	Niewłaściwa temperatura laminacji.	Upewnij się czy wybrana grubość folii jest odpowiednia, wykonaj ponowne laminowanie w trybie ręcznym.
Zacięcie	Folia zacięła się w urządzeniu.	Urządzenie automatycznie wycofa dokument. Jeżeli laminowany dokument nie wycofa się w pełni, naciśnij i przytrzymaj przycisk revers aby w pełni wycofać dokument.
	Folia została włożona otwartym brzegiem.	
	Folia nie została włożona w środek szczeliny podawczej.	
	Folia nie została włożona prosto do szczeliny podawczej.	
Folia została zniszczona podczas laminacji.	Uszkodzone rolki lub klej pozostał na rolkach.	Przepuść arkusz czyszczący przez laminator aby przetestować i wyczyścić rolki.
Przycisk wyboru folii laminacyjnej nie działa.	Urządzenie jest w trybie automatycznym Auto Mode.	Naciśnij przycisk Auto / Manual aby przełączyć urządzenie w tryb ręczny.

W przypadku pojawienia się innych problemów, należy skontaktować się z serwisem.

9 PRZECHOWYWANIE I CZYSZCZENIE

- Odłącz urządzenie z sieci i pozostaw do schłodzenia.
- Urządzenie należy przecierać wilgotną szmatką nasączoną detergentem. Nie należy używać rozpuszczalników oraz materiałów łatwopalnych.

10 DANE TECHNICZNE

- Ilość wałków: 6
- Szerokość szczeliny podawczej: 330 mm
- Czas nagrzewania: 1 min
- Czas chłodzenia: 30 – 60 min
- Grubość folii laminacyjnej: 75 – 250 μ m
- Wskaźnik gotowości: świetlny i dźwiękowy
- Maksymalna grubość dokumentu: 0,6 mm
- Prędkość laminacji: do 1500 mm/min
- Zasilanie: AC 220 – 240 V / 50 – 60 Hz 7,5 A
- Moc: 1700 W
- Waga netto: 6,7 kg
- Waga brutto: 7,7 kg
- Wymiary (W x S x G): 480 x 203 x 127 mm



Zużyty sprzęt oznakowany niniejszym symbolem nie może być umieszczany i usuwany łącznie z innymi odpadami, w tym odpadami komunalnymi. Obowiązkiem użytkownika jest przekazanie zużytego produktu do punktu zbiórki w celu recyklingu odpadów powstałych ze sprzętu elektrycznego i elektronicznego. Właściwa segregacja i selektywna zbiórka odpadów zużytego sprzętu zmniejsza negatywne oddziaływanie substancji niebezpiecznych, które mogą się w nim znajdować, na środowisko naturalne i zdrowie człowieka. W celu uzyskania bardziej szczegółowych informacji dotyczących utylizacji zużytego sprzętu prosimy skontaktować się z przedstawicielem władz lokalnych, dostawcą usług utylizacji odpadów lub punktem sprzedaży, gdzie nabyto produkt. Zapewniając prawidłową utylizację sprzętu pomagamy chronić środowisko naturalne.